



## ASSEMBLÉE GÉNÉRALE ANNUELLE – 21 juin 2011

### RAPPORT ANNUEL D'ACTIVITÉS



# ASSEMBLÉE GÉNÉRALE ANNUELLE – 21 juin 2011

## RAPPORT ANNUEL D'ACTIVITÉS

1.	RÉPONSES APPORTÉES AUX BESOINS DU MILIEU (CLIENTÈLE ET SERVICES OFFERTS)	2
2.	RESSOURCES HUMAINES	5
3.	AUTRES ACTIVITÉS	8
4.	QUESTIONS FINANCIÈRES	9
5.	PARTENARIATS AVEC LES ORGANISMES DU MILIEU	10
6.	FONCTIONNEMENT DÉMOCRATIQUE	12
7.	AFFILIATIONS ET ENTENTES	15
8.	PRÉOCCUPATIONS ET PERSPECTIVES	15
9.	CONCLUSION	16

Pour rendre compte de nos activités de l'année 2010-2011 nous présentons conjointement, président et directeur, le bilan de notre année.

### 1. RÉPONSES APPORTÉES AUX BESOINS DU MILIEU

#### **LES PERSONNES AYANT UNE DÉFICIENCE INTELLECTUELLE (CLIENTÈLE DESSERVIE)**

Entre le 1<sup>er</sup> avril 2010 et le 31 mars 2011, nos foyers accueillait encore 24 personnes ayant une déficience intellectuelle en tant que résidents. Notre atelier/centre de jour pour sa part accueillait une quinzaine de personnes différentes à temps partiel ou à temps plein. Notre centre communautaire abrite toujours le Senior's Club des aînés qui permet à des personnes de 50 ans et plus, avec ou sans déficience intellectuelle, de fréquenter un lieu où ils trouvent des activités adaptées. Le Club compte près d'une vingtaine de membres. Nous cherchons des moyens pour développer ce projet qui est un vrai lieu de rencontre et d'intégration. Un dialogue est envisagé avec l'équipe d'animation pour donner plus d'élan au club.

Notre centre communautaire est aussi un lieu partagé avec d'autres groupes comme la Corporation l'Espoir qui prend possession des lieux tous les samedis de septembre à mai pour leur activité « Porte ouverte » que fréquentent plus de 60 personnes adultes ayant une déficience intellectuelle. Il sert également de lieu pour la réalisation d'autres projets comme « Oser la rencontre » qui permet à des jeunes du secondaire de passer une journée en compagnie de nos personnes. Le groupe « Partage et Amitié » qui est formé de personnes ayant une déficience intellectuelle se retrouve également grâce à la disponibilité de la salle.

Nous avons à cœur la situation des parents de personnes ayant une déficience intellectuelle et qui sont en attente pour trouver une place dans l'une de nos résidences, qu'ils soient sur notre liste d'attente ou non. La communauté a le projet de combler quelques places existantes suite à des décès ou à des mouvements dans nos foyers. Nous envisageons continuer le dialogue avec les familles ainsi que les différents partenaires qui agissent dans le domaine de la déficience intellectuelle pour se soutenir mutuellement et développer des projets comme la mise en place de répits dans certains foyers. Nous explorons également la possibilité de rénover et agrandir des foyers comme la Colombe et l'Arc-en-ciel. De telles réalisations permettront d'accueillir quelques personnes additionnelles.

L'Arche demeure un lieu de rencontre et de transformation à travers le quotidien partagé entre les personnes accueillantes et nos intervenants. Les relations mutuelles sont bien au cœur de la vie malgré les mouvements de toutes natures qui bouleversent nos habitudes mais qui se révèlent instructives et marquantes.

### LA VIE DE NOS FOYERS

L'Arche-Montréal est composée de cinq « foyers » où vivent cinq personnes avec une déficience intellectuelle (les « personnes accueillantes ») et deux à trois intervenants que nous appelons « assistants ». Les foyers sont l'Esquif et la Colombe, situés à Verdun, ainsi que l'Arc-en-ciel, le Rameau d'olivier et la Passerelle, situés à Ville Émard.

Les foyers sont au cœur de la vie à l'Arche avec les personnes accueillantes qui y habitent. Il y a eu beaucoup de mouvement dans les foyers cette année. Le point d'orgue a été l'infestation de punaises à la Passerelle. Cette situation fut une grande épreuve pour la communauté car il a fallu fermer le foyer pendant plusieurs mois et délocaliser les personnes accueillantes et les assistants dans les autres résidences. La solidarité des uns et des autres est à saluer. En effet chaque foyer a ouvert ses portes avec générosité afin d'accueillir les personnes de la Passerelle. Certains assistants ont généreusement prêté leur chambre pour dormir au salon. Madeleine Côté l'une de nos anciennes assistantes et fidèle amie du foyer a proposé de recevoir les gens de la Passerelle tous les mercredis pour souper. Cela a permis aux personnes de préserver leurs liens malgré le fait qu'elles étaient dispersées dans d'autres lieux. Sylvie Alarie a beaucoup contribué dans la coordination du nettoyage des lieux. Pour certaines personnes, cet événement a été très difficile à vivre et déstabilisant car elles perdaient leurs repères et ne savaient pas quand elles retourneraient chez elles. Une fois le problème réglé, la communauté a saisi l'opportunité de consulter toutes les personnes accueillantes afin de voir s'il n'y en avait pas qui voudraient changer de foyer. C'est ainsi que Nathalie et Claude ont fait le choix de rester dans leur foyer d'accueil qui sont respectivement l'Arc-en-ciel et l'Esquif. La fermeture du foyer la Passerelle a été difficile à vivre mais la solidarité communautaire était au rendez-vous contribuant, de ce fait, à alléger la situation. En tant que



Madeleine et Francine

#### *Une semaine typique*

- *Matins et soirs : "routines" quotidiennes (préparation pour le travail, accompagnement aux bains, repas, activités, prière (libre), attention individuelle...*
- *lundi matin : réunion d'équipe*
- *lundi soir : soirée communautaire ou soirée en foyer ou souper partage*
- *mardi matin : formation, réunion d'assistants ou de responsables*
- *mardi soir : piscine ou invités au foyer*
- *vendredi après-midi : réunion pour planifier le week-end*
- *samedi et dimanche : sorties, événements, etc.*

communauté nous en avons tiré des leçons pour le futur.

Il y a beaucoup de vie dans les foyers. Les assistants viennent et partent selon leur projet, les équipes changent....bref, les personnes accueillantes sont toujours présentes pour ouvrir leur maison et faire la place dans leur vie et dans leur cœur pour accueillir et toujours accueillir. C'est l'une des forces de l'Arche. Ces différents mouvements sont supportables grâce à la présence des familles, des amis et des bénévoles qui sont toujours disponibles pour aider à garantir une relative stabilité.

En général, tout le monde va bien dans les foyers même si certains ont une santé fragile. Michel Bouchard a été très malade et hospitalisé au cours de l'été dernier; il nous est revenu en pleine forme. Francine Robert a également été hospitalisée mais les choses sont rentrées dans l'ordre par la suite.

Les vacances communautaires de l'été dernier furent marquées par un accident de la route dont notre groupe du Saguenay a été victime. Heureusement nos amis s'en sont sortis avec quelques fractures et contusions et seule Lynn a dû être hospitalisée; le véhicule quant à lui était irrécupérable. La présence de notre ancien directeur dans la région a permis de gérer la situation au mieux.

Le vieillissement de nos personnes est une réalité à prendre en considération; la moyenne d'âge de nos résidents se situant autour de 55 ans; le doyen de la communauté a eu récemment 75 ans. Il faudra donc s'adapter à tout cela en changeant de rythme de vie. Cela suppose moins d'activités pour les plus âgés et plus de présence à la maison. Une réalité qui ne manquera pas d'avoir un impact sur les besoins en assistants et en soutien de toutes sortes.

La communauté porte le souci de garder les personnes accueillantes au cœur de sa vie en leur donnant l'espace nécessaire pour participer aux décisions et s'exprimer sur les questions de grande importance. C'est ainsi qu'un conseil des personnes accueillantes a été créé avec notre directeur et une assistante de la communauté pour l'animation et le suivi. Ce conseil est composé de représentants des foyers et se réunit une fois par mois.

Pour soutenir les équipes d'assistants dans les foyers, la coordination a fait appel à certains membres de la communauté pour participer à un coaching. Cela permet de faire la transmission des informations, de préserver les valeurs de l'Arche et d'aider les assistants à faire face à leur quotidien qui n'est pas toujours facile. Nous comptons améliorer cette façon de faire pour répondre au mieux aux besoins de nos équipes.

Il est agréable de voir les liens qui se tissent au fil du temps entre personnes accueillantes et assistants; ceux-ci se laissent transformer par leur expérience à l'Arche. C'est un réel privilège d'être témoin de ces amitiés.

L'année se termine bien pour les foyers et la vie est toujours présente avec de belles occasions d'émerveillement. Des défis demeurent, cependant, et nous avons des projets pour améliorer ceux-ci, notamment pour les rendre plus sécuritaires, beaux et accueillants. Il faudra en rénover certains qui ont pris de l'âge comme nos personnes, mais l'avenir est porteur d'espoir.

#### L'ATELIER/CENTRE DE JOUR L'ALIZÉ



La mission et l'organisation de L'Alizé sont basées sur les besoins des personnes accueillies et la réalité de leurs capacités, de leurs dons et de leurs limites. Les activités de L'Atelier sont donc réfléchies avant tout pour la plus grande implication, l'épanouissement et l'expression de la créativité des personnes accueillies. L'Alizé essaie de créer une ambiance relationnelle paisible et joyeuse où le don de chacun est reconnu et célébré.

La diversité des personnes transparaît également dans la diversité des activités de la programmation actuelle. On y observe que le fait d'être ensemble permet de valoriser les dons de chacun par exemple pour répondre collectivement à une commande (décor pour la communauté, cartes de Noël, etc.). Plutôt que de compartimenter L'Atelier selon les capacités, les projets sont pensés pour qu'ils permettent d'impliquer le plus de personnes possibles, chacun selon ses moyens et ses dons. Des œuvres collectives de ce type représentent certes un défi mais nous apparaissent plus féconds qu'une spécialisation.

Le Centre de Réadaptation Lisette-Dupras (CRDI) finance la majeure partie de notre programme de jour via une entente de services renouvelée année après année. Le nombre équivalent de « clients » temps plein du CRDI est de 10,2 (13 personnes « physiques », dont cinq proviennent de l'extérieur de la communauté). Il arrive aussi fréquemment que L'Alizé accueille d'autres membres de nos foyers pour des projets spéciaux.

Pour la troisième année consécutive, notre équipe de L'Alizé s'est trouvée complète et stable. Il est difficile d'imaginer à quel point la stabilité est un facteur important pour un accompagnement de qualité des personnes qui fréquentent un centre de jour. Nous remercions notre équipe de son engagement dans la durée.

Sous la responsabilité de Jacques Lang, entouré de Blandine Couplet, Mari Ando et quelques bénévoles dont des jeunes de Katimavik (3 au cours de l'année), L'Atelier fait son chemin.

De nouvelles créations ont vu le jour cette année; également nous avons accueilli une éducatrice du Musée des beaux-arts pour l'activité « Hors les murs » sur le thème : Culture du monde.

L'Alizé a aussi mené une activité spécifique de témoignages en participant, avec le groupe d'annonce de l'Arche, à l'accueil mensuel de jeunes élèves du secondaire des collèges St-Jean Vianney et du Sacré-Cœur dans le cadre du programme « Oser la rencontre ». Le travail de ces jeunes, avec les personnes accueillantes de L'Atelier, autour d'une œuvre collective, ou la participation au mime ou au groupe de musique s'avère une belle forme de témoignages.

Aujourd'hui L'Alizé est aussi un lieu important pour la vie communautaire. Il est très souvent associé à la préparation des célébrations (décoration, décors), des cadeaux communautaires, des soupers communautaires, etc.

L'Alizé a participé encore cette année à l'exposition d'œuvres d'art organisée par l'Association de l'ouest de l'île pour les handicapés intellectuels en septembre 2010. Il a également participé à d'autres expositions comme celle sur les œuvres collectives qui s'est tenue dans le cadre de la semaine Québécoise de la Déficience intellectuelle. Cette exposition s'intitulait : D'un œil différent. Dans le même temps L'Atelier a pu exposer ses œuvres à la bibliothèque Marie-Uguay. Pour une première collaboration ce fut une réussite.

D'autres activités ont rythmé la vie au sein de L'Atelier L'Alizé. Nous citerons, entre autres, la visite du Musée des beaux-arts de Montréal dans le cadre du programme « Musée en partage ».

L'Atelier est un lieu privilégié de rencontre et de découverte tant pour les assistants que pour d'autres personnes de passage. C'est ainsi qu'un assistant d'une communauté de l'Arche à Bangalore en Inde y a passé quelques jours pour s'imprégner d'une expertise qui peut être utile à sa communauté.

La place de L'Atelier L'Alizé est importante pour nos personnes et pour notre mission car c'est le lieu par excellence pour révéler les dons des personnes accueillantes.

Il est possible de faire profiter de la richesse de ce lieu à d'autres personnes que nous comptons accueillir dans les mois qui viennent. Nous y travaillons en collaboration avec l'équipe actuelle qui apporte une belle harmonie dans le quotidien.

## **2. RESSOURCES HUMAINES**

L'équipe des ressources humaines est composée d'Annie Laroche pour le soutien administratif, de Zoël Breau pour le suivi fonctionnel des assistants et d'Alain Ouedraogo comme coordinateur. Hortense De Villers qui en faisait partie jusque-là a été détachée pour des projets spéciaux touchant l'appartenance, la vie communautaire et les anciens assistants. Monique Trudel contribue également comme bénévole dans le lien avec le projet Katimavik et dans le suivi des bénévoles pour nos foyers.

Nos équipes d'intervenants dans les foyers (assistants) ont connu une bonne stabilité au cours de l'année.

La période de l'été qui est généralement critique car correspondant souvent à la fin de l'engagement de beaucoup d'assistants a été bien vécu avec assez de monde pour les vacances communautaires. Nous n'avons donc pas eu besoin de recruter des assistants d'été pour compléter nos équipes.

Nous avons déploré au cours de l'année deux départs d'assistants qui n'ont pas terminé leur engagement pour des raisons personnelles. En revanche, nous avons été heureux d'accueillir 4 anciens assistants qui ont bien voulu nous revenir pour de nouveaux engagements. Deux autres départs enregistrés correspondent à des fins de contrat. Dans le but de mieux répondre aux besoins des personnes accueillies et des foyers, nous avons procédé à quelques réaménagements au niveau des postes d'assistants. Ainsi Sr Renata est devenue une assistante d'appoint à temps plein. Sr Claudette, pour sa part, a été invitée à mettre son expérience d'infirmière à contribution en nous aidant à organiser et gérer les dossiers médicaux des personnes tout en continuant à donner du temps pour Isabelle à l'Esquif.

Nous sommes toujours en quête de solutions qui permettront l'enracinement des intervenants en ciblant des personnes susceptibles de favoriser le long terme. De ce fait une réflexion est à mener au niveau du recrutement local pour non seulement atteindre cet objectif mais aussi apporter un équilibre au niveau de la diversité des équipes. En effet la plupart de nos intervenants sont d'origine étrangère et cela nous amène à gérer des situations davantage liées à des divergences culturelles dans nos équipes. La piste de personnes ayant déjà une certaine expérience de vie est à considérer également sans pour autant négliger les jeunes qui apportent beaucoup de fraîcheur dans nos foyers.

Le partenariat avec les CEGEP a été moins productif cette année pour accueillir des stagiaires pour des raisons de calendrier. Nous envisageons de nous ouvrir aux universités et aux différents groupes de jeunes Chrétiens comme la bande FM et ceux du centre étudiant Benoît Lacroix entre autres pour les années à venir.

Notre réseau de bénévoles est à agrandir car ces derniers, une fois fidélisés, peuvent être de bonnes références pour nos personnes et de bons soutiens pour la communauté. Certains d'entre eux font même le passage parfois vers le rôle d'assistant salarié. Nous envisageons de les célébrer chaque année, comme il se doit, lors de la semaine de l'action bénévole. Quelques organismes qui sont prêts à offrir du ponctuels.

Nous collaborons activement avec un groupe s'est impliqué d'une façon et du brunch de Pâques en contribuant

L'application de la nouvelle politique salariale politique a pour but de réduire les disparités les autres organismes communautaires. La l'occasion de la dernière assemblée générale affiliés. Tous les employés ont été reclassés et dans la grille salariale adoptée. L'objectif de rémunérer le personnel de l'Arche à hauteur compte tenu de nos difficultés financières. comme la rétention de la contribution compliquent la tâche car difficile à abolir

Nous avons pu réaliser le programme d'équité afin de corriger les écarts salariaux entre Ceci avait pour but de leur permettre

La formation est un volet important qui se Québec, l'objectif étant d'avoir des formations intercommunautaires pour se soutenir mutuellement et réduire ainsi les coûts. La région du Québec était en transition compte tenu du changement de coordinateurs; de ce fait les programmes de formation pour les nouveaux assistants, les anciens et les responsables de foyer se sont concrétisés tardivement.

En ce qui concerne les nouveaux intervenants, la formation s'est faite à travers des rencontres régulières aux 2 semaines pour favoriser leur intégration et aussi leur donner des outils pour faire face au quotidien. Certains ont eu l'occasion de participer aux deux sessions de formation organisées par la région (Association des Arches du Québec).

Sur le plan de la formation locale, nous avons la chance de bénéficier du concours de formateurs chevronnés qui sont d'anciens assistants de notre communauté. Ces derniers nous ont offert bénévolement une série de formations. Nous les remercions pour leur générosité.



Hélène-Marie, Madeleine, Franceline, Patricia, Conrad, Tony en compagnie de Zoël et Marie-Paule lors d'un brunch soulignant leur engagement bénévole

de bénévoles de l'église des Salésiens. Ce remarquable dans l'organisation du café de Noël surtout dans la préparation des repas.

est en cours depuis le mois de mai 2010. Cette entre la rémunération des employés à l'Arche et nouvelle politique salariale a été votée à de L'Arche Canada à laquelle nous sommes rencontrés au besoin pour un repositionnement cette nouvelle politique est de pouvoir un jour de 80% du marché. Cela demeure un grand défi Dans le même temps certaines pratiques communautaire aux assistants nous compte tenu du montant substantiel.

salariale qui constituait un exercice obligatoire personnes qui exécutent un travail équivalent. d'obtenir les mêmes conditions salariales.

développe surtout en lien avec la région du

Un groupe d'assistants ayant 1 à 5 ans à l'Arche composé majoritairement de responsables de foyer a bénéficié d'une autre session de formation offerte par la région.

Nous réalisons de plus en plus l'importance de mettre en place une formation pour renforcer le leadership de nos responsables de foyer et élever le niveau d'encadrement de nos équipes. Les ressources nous font défaut pour réaliser un tel projet. Une demande de subvention dans ce sens n'a pas eu un bon résultat.

La transition tant au niveau de la région que celle vécue à L'Arche-Montréal ont amené chaque communauté à se débrouiller du mieux qu'elle le pouvait.

Les temps de ressourcements sont importants pour nos assistants car la vie communautaire a ses exigences. La communauté a consenti des efforts pour que la plupart des assistants puissent participer à des retraites pour mieux réfléchir à leur engagement et trouver les moyens qui les aident dans leur parcours.

Dans le but de renforcer les liens entre assistants et reconnaître l'apport de ces derniers à notre communauté, nous avons réalisé une journée des assistants. Ce fut une belle journée de rencontre et de témoignage à ces personnes qui nous renouvellent leur confiance au quotidien. Nous comptons réaliser une telle activité chaque année.

Les rencontres de tous les assistants se sont régulièrement tenues pour discuter et trouver des solutions aux questions relatives à la vie communautaire ou pour des formations. C'est l'espace idéal pour l'équipe de coordination pour rencontrer nos intervenants et tâter le pouls de la communauté.

#### L'ENCADREMENT COMMUNAUTAIRE

Le directeur est soutenu par une équipe de coordination communautaire formée d'une coordination des ressources humaines, d'une coordination des foyers/atelier et des services administratifs et logistiques. Nos responsables de foyer et de L'Atelier ont, pour la grande majorité, occupé leur fonction durant toute l'année. L'équipe de coordination se rencontre chaque semaine pour traiter des orientations et des questions relatives à la vie de la communauté.

L'encadrement communautaire s'est vécu en trois temps : Le début de l'année qui correspond à la période où Jocelyn Girard, ancien directeur, terminait son mandat, la période de transition menée par Elisabeth et Alain et enfin l'arrivée du nouveau directeur Zoël Breau, en septembre.

Notre ancien responsable de communauté, Jocelyn Girard, avait annoncé qu'il quitterait à la fin de juin 2010. Comme cela se fait dans la tradition de L'Arche, un comité de discernement et de sélection a été mis en place pour rédiger un nouveau mandat après consultation des différentes composantes de la communauté et se mettre à la recherche d'un nouveau directeur. La période de fin de mandat a permis beaucoup de transmissions entre l'ancien directeur et l'équipe de transition. Celle-ci a mis le temps à profit pour réfléchir sur certaines questions relatives au rythme de la vie communautaire, pour préparer et faire état des lieux au nouveau directeur. Celui-ci a pu s'intégrer très rapidement dans la communauté en prenant connaissance des défis à considérer dès son arrivée.



Notre responsable administrative, Annie Laroche, et nos secrétaires, Thérèse Côté et Angella Ouedraogo (le vendredi) ont bien appuyé nos opérations administratives tout au long de l'année.

Le conseil communautaire, formé de l'équipe de coordination et d'autres personnes de la communauté a été complété par un assistant en foyer. Dès lors, il disposait de l'équilibre nécessaire pour continuer son travail de soutien au directeur en se réunissant une matinée aux deux semaines. Les sujets « réguliers » au conseil concernent notamment le statut des membres de la communauté (admission, engagement, etc.) ainsi que des orientations plus fondamentales qui ont suscité de nombreux échanges et réflexions. Le conseil a fait le choix de faire le point de ses rencontres aux assistants pour plus de transparence afin que ces derniers comprennent son fonctionnement et se sentent plus impliqués dans les réalités de la vie communautaire.

### **3. AUTRES ACTIVITÉS**

#### **LA VIE SPIRITUELLE ET COMMUNAUTAIRE**

L'Arche-Montréal ne se définit pas comme un groupe religieux. communauté de foi imprégnée de valeurs chrétiennes, avec une

Un comité de vie spirituelle et communautaire prend en charge y compris l'animation des messes et des temps de prière qui sont

Le rythme des soirées communautaires a été changé pour lundis. Avec ce nouveau rythme nous avons une soirée mois. Les autres soirées sont destinées à l'animation de la vie des

La communauté prend progressivement possession de la salle avons l'autorisation d'y avoir la présence réelle. Les messes qui lundi soir se tiennent désormais les jeudis soir. Nous espérons nos célébrations eucharistiques.

Le Comité de Vie Spirituelle Communautaire (CVSC) en plus nous aide à bien vivre les temps liturgiques comme le temps de liturgie a vu le jour pour aider à la préparation de ces moments

Nos membres sont remplis de talents et de créativité. C'est qualité de nos rencontres est améliorée lorsque des gens prennent

Une journée de lancement de l'année a eu lieu en novembre avec occasion de revoir le mandat communautaire ensemble pour la communauté afin de donner plus de souffle à la vie un repas festif et une messe d'action de grâce.

Le comité de vie spirituelle et communautaire se donne pour mission de nous aider à célébrer la vie et les faits marquants de la communauté dans les traditions de l'Arche. Nous avons la chance de compter en son sein quelques anciens et cela nous aide à rester proches de nos valeurs.

#### **L'ANNONCE DE L'ARCHE**

Les invitations publiques de la communauté se concrétisent notamment par des soupers-partage mensuels, un Café de Noël et le brunch de Pâques. Nous avons vécu 10 soupers-partage au long de l'année. Ce sont des rencontres utiles pour découvrir la communauté. Plusieurs personnes sont d'abord invitées à vivre cette rencontre avant

*Les occasions de rencontres avec la communauté sont nombreuses...*

- *10 soupers-partages mensuels précédés d'une « Prière de Taizé »*
- *Un café de Noël et un brunch à Pâques*
- *Groupe de discussion « Partage et Amitié » en collaboration avec l'Espoir du déficient*
- *Oser la rencontre (360 étudiants de secondaire IV de l'école St-Jean-Vianney et Sacré-Coeur)*
- *Seniors' Club des Aînés, lieu de rencontre et d'activités pour 50 ans et plus, tous les mardis*
- *Des invitations individuelles tout au long de l'année pour un souper dans un de nos foyers*
- *La messe du jeudi soir (ouverte à tous)*
- *Semaine de la déficience intellectuelle (activités dans notre lieu communautaire)*
- *Souper-bénéfice annuel (prévu en septembre pour l'année 2011)*
- *et souper-spaghetti*

Cependant, elle s'identifie comme une réelle ouverture à tous, sans exception.

l'organisation des divers temps communautaires, toujours offerts librement.

permettre aux foyers de se retrouver certains communautaire et un souper partage dans les foyers.

communautaire. La chapelle est prête et nous avaient lieu lors des soirées communautaires du avoir la participation des fidèles du quartier à

d'organiser les événements communautaires Noël et le temps de Pâques. Un comité de importants ainsi que les messes.

toujours impressionnant de voir à quel point la la peine de laisser aller leur imagination.

tous les membres de la communauté. Ce fut une définir les priorités et dynamiser les comités de communautaire. La journée s'est terminée par

de se lancer dans un bénévolat ou un engagement dans la communauté. Cette année un groupe de jeunes du secondaire s'est joint régulièrement à nous pour ces rencontres pour découvrir les personnes ayant une déficience intellectuelle. Leur présence est très appréciée par nos personnes ainsi que par toute la communauté.

Pour rehausser le niveau des rencontres de souper partage, une nouvelle formule a été proposée. Désormais les repas sont préparés par quelques assistants sous la supervision d'un cuisinier bénévole. Cette formule dispense les foyers de la tâche de préparer les repas. Nous demandons à nos invités de donner une contribution pour Haïti au lieu d'apporter un mets. Grâce à ce nouveau mode de fonctionnement nous tenons ici un moyen de continuer à être solidaires avec l'Arche Haïti sans organiser trop d'événements. Nous souhaitons toujours plus de participants et davantage de citoyens du quartier.

Nous avons poursuivi notre participation dans les groupes de rencontre en partenariat avec la Corporation l'Espoir du Déficiant appelé « partage et amitié » avec des personnes ayant une déficience intellectuelle vivant en dehors de L'Arche. Notre équipe appelée « Annonce de L'Arche » a de nouveau réalisé des rencontres avec des groupes de jeunes du secondaire IV de l'école St-Jean-Vianney. Un deuxième groupe de jeunes du collège Sacré-Cœur s'est ajouté au cours de l'année. Plus de 300 jeunes ont donc pu vivre une journée à la rencontre de gens différents. Ces journées sont rythmées d'activités communes entre ces jeunes et quelques personnes accueillantes. Le temps de partage en fin de journée avec les jeunes est toujours émouvant car on retrouve des personnes transformées de différentes manières grâce à l'opportunité qui leur est offerte de vivre cette expérience unique que nous souhaitons toujours étendre en assurant une participation d'autres écoles, notamment des polyvalentes de notre arrondissement.

Nous avons répondu à quelques demandes de rencontres-témoignages avec différents groupes impliquant les personnes de nos foyers.

Le site Web de L'Arche-Montréal continue d'être en ligne et nous espérons pouvoir mettre à jour plus fréquemment la page des nouvelles.

La lettre de nouvelles et la feuille de chou sont des outils qui nous permettent de demeurer en lien avec les amis de la communauté. C'est au-delà de 2 000 personnes qui reçoivent la lettre de nouvelles 3 fois l'an et plus de 200 personnes reçoivent la feuille de chou transmise hebdomadairement par voie électronique.

Nous accueillons assez régulièrement des personnes intéressées à connaître L'Arche, soit pour des motivations individuelles, soit parce qu'elles sont orientées vers nous par d'autres instances régionales ou de la zone. C'est toujours un plaisir d'accueillir des gens pour leur faire découvrir la vie de nos foyers.

#### **4. QUESTIONS FINANCIÈRES**

##### **FINANCEMENT DES TRAVAUX D'AMÉNAGEMENT ET AUTRES QUESTIONS D'IMMOBILISATIONS**

La subvention de l'Agence de la santé et des Services sociaux versée à L'Arche-Montréal en 2010-2011 contenait un amendement important. En effet, notre organisme a obtenu une reconnaissance partielle de son financement au chapitre de la mission globale. Alors que notre organisation n'avait jamais obtenu de reconnaissance à ce niveau auparavant et malgré notre demande de 75 000\$, L'Arche-Montréal a plutôt reçu la somme récurrente de 42 494\$. Nous nous réjouissons de cette bonne nouvelle et nous comptons dans le futur maintenir auprès de l'Agence une demande de financement adéquat.

La négociation de notre dossier auprès de l'Agence se poursuit au niveau régional. Principalement, notre organisation reçoit un financement inadéquat et insuffisant pour faire face à ses opérations.

Un comité régional a été mis en place pour mener des négociations avec l'Agence et le Ministre de tutelle. Le premier contact avec la Ministre s'est avéré infructueux mais le travail de recherche de solutions palliatives au manque de ressources se poursuit.

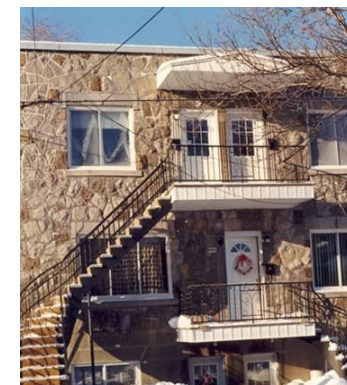
De plus, une subvention du programme « Nouveaux horizons pour les aînés » a servie à remplacer toutes les tables et chaises de notre salle communautaire. Notre équipement était désuet, inconfortable et non sécuritaire. Au total, une somme de 9 989\$ a permis de faire ces achats en incluant des chariots de chargement qui facilitent grandement les transports de tout ce beau matériel.

La Colombe (3<sup>e</sup> avenue) continue d'être le foyer le plus urgent à rénover. En fin d'année fiscale, le mandat de construire une issue de secours au sous-sol a été octroyé à un entrepreneur compétent. De plus, la possibilité de faire l'achat d'un échangeur d'air est sérieusement envisagée.

Nous avons communiqué avec la GRT qui est un Groupe de Ressources Techniques possédant une excellente expertise dans le développement et la réalisation de projets d'habitation sociale subventionnés. Ce groupe pourrait nous aider à trouver des solutions pour rénover les foyers la Colombe et l'Arc-en-ciel en collaboration avec la SHQ (Société d'Habitation du Québec). L'idée de construire un autre foyer sur le terrain de l'Arc-en-ciel fait son chemin. Nos premières communications avec la GRT ont été très positives et ils nous ont fait des propositions qui vont au-delà de nos attentes. Les différents projets de rénovation et de construction sont à l'étude. On pourrait y associer des travaux de réaménagement et d'adaptation du foyer le Rameau. L'espoir est permis dans le partenariat avec la GRT qui va rendre compte de l'issue de ses démarches à la SHQ. L'un de nos assistants ayant une formation en architecture nous aide dans le suivi de ce dossier.



La Colombe



L'Arc-en-Ciel

Au 31 mars 2011, nous étions conscients que des travaux de réfection importants aux murs de briques de l'ancienne église et du presbytère étaient à prévoir. En effet, pendant l'année, de nombreuses infiltrations d'eau ont été notées selon les journées de pluie et la force des vents. En raison de l'âge de l'immense fenêtre (œil de bœuf) de notre lieu communautaire, nous étions certains que les infiltrations d'eau provenaient de cette source. Après expertise, ce sont les blocs de ciment qui entourent cette large fenêtre qui laissent entrer l'eau à l'intérieur. De plus, une bonne partie des joints de brique sont à refaire si on veut en garantir l'étanchéité. Ces travaux de réfection sont prévus à l'été 2011.

Même si les subventions et les dons ont été importants au cours de cette dernière année, les séquelles de notre manque de financement sont critiques notamment au niveau de notre gestion de flux de trésorerie (cash-flow). En effet, notre manque de liquidités est particulièrement à son sommet en mars de chaque année. Effectivement, en mars 2010, nous avons fait appel au fonds d'urgence du Programme de Soutien aux Organismes Communautaires qui nous ont soutenus à hauteur de 17 000\$. Ce renfort nous a donc aidés à compléter cette année financière *in extremis*.

Finalement, les hausses du salaire minimum consécutives, la dotation de personnel plus complète, le vieillissement de notre clientèle, l'entretien de nos bâtiments ainsi que la nouvelle politique sur la rémunération votée par L'Arche Canada provoquent une augmentation des charges substantielle (en plus des frais résultant de l'augmentation du coût de la vie tels l'alimentation, l'essence, les taxes, etc). Avec tous ces changements, Il est clair que le conseil d'administration doit considérer toutes les options possibles afin de ramener la situation financière de L'Arche à un équilibre financier. Les options de rendre L'Arche-Montréal plus visible dans le Sud-Ouest de Montréal, de procéder à une extension de notre gamme de services offerts (du répit, par exemple), de dédier spécifiquement une personne à la recherche de financement comme agent de développement ainsi qu'une négociation serrée de notre dossier auprès de l'Agence comptent parmi les pistes prioritaires.

##### **5. PARTENARIAT AVEC LES ORGANISMES DE NOTRE MILIEU**

Par le biais d'une entente de service, nous sommes partenaires du Centre de Réadaptation Lisette-Dupras pour la gestion d'un programme d'activités de jour, L'Alizé. Le CRDI a renouvelé l'entente cette année avec une légère indexation.

Notre souhait est d'accueillir d'autres personnes à L'Atelier (au moins 4 personnes). Nous envisageons différentes pistes pour y parvenir.

Nous participons activement à la Table de concertation sur les services en déficience intellectuelle du Sud-Ouest de l'île de Montréal. Cette présence permet de donner à notre association une visibilité et une insertion toujours plus remarquable au sein du groupe d'acteurs du réseau.

Cette année nous avons participé, avec d'autres organismes, à l'organisation d'activités dans le cadre de la Semaine de la déficience intellectuelle. Nous avons eu une belle collaboration avec la bibliothèque Marie-Uguay qui a bien voulu exposer les œuvres des personnes de L'Atelier L'Alizé, une opportunité à exploiter pour les prochaines années.

Nous avons participé également à la Table de concertation Ville-Émard/Côte-St-Paul, qui regroupe 22 organismes qui ont pignon sur rue dans ces quartiers. Cette association nous rend plus proches des préoccupations d'autres organismes qui œuvrent aussi pour l'amélioration de la vie de quartier, de l'habitation, de la famille (enfance et jeunesse) et favorise la concertation. Notre organisme a collaboré activement à cette Table en participant au comité mission et structure qui est chargé de réfléchir sur les nouvelles orientations de concertation.

Nous sommes membres du Comité régional des Associations en Déficience intellectuelle (CRADI). Cela nous permet d'être davantage intégrés au réseau des associations de défense des droits des personnes ayant une déficience intellectuelle de même que d'être mieux informés des considérations liées au financement des organismes communautaires par l'Agence de santé et de services sociaux de Montréal.

De plus, L'Arche-Montréal étant membre du RESO (Regroupement économique et social du Sud-ouest de Montréal), nous avons participé à une rencontre du collègue sectoriel des organismes communautaires. Cela nous rend davantage conscients des enjeux qui marquent la vie de nos quartiers.

Enfin, nous avons participé régulièrement au Regroupement des organismes pour les aînés et les aînées du sud-ouest de Montréal (ROPASOM), notamment pour y voir reconnaître les rencontres du mardi de notre Senior's Club des Aînés comme une activité au service des aînés avec ou sans déficience intellectuelle de notre quartier.

Un projet de partenariat avec un organisme du quartier, « La maison de l'entraide est en cours ». Nous envisageons d'avoir des activités de cuisine collective avec la participation de nos personnes. Avec l'expertise de cet organisme dans ce domaine nous pouvons aussi mettre à contribution notre salle communautaire qui servirait de lieu pour la réalisation des activités. Il est possible d'envisager de faire l'épicerie de nos foyers avec cet organisme; cela en réduirait les coûts dans une certaine mesure.

Nous avons également communiqué avec le magasin Mayrand pour voir s'il y aurait une possibilité de partenariat dans le but de réduire nos coûts d'épicerie.

Pour une meilleure visibilité de L'Arche-Montréal, l'équipe de coordination s'est répartie les organismes clefs au sein desquels chacun fait office de représentant de l'Arche. Nous visons toujours à entretenir les liens avec nos partenaires afin de mieux réaliser notre mission à travers une bonne collaboration.



Mari Ando, Philippe Tyl et le Club des aînés lors d'un atelier sur la préparation de sushis

## **6. FONCTIONNEMENT DÉMOCRATIQUE**

### **COMPOSITION DU CONSEIL D'ADMINISTRATION, RYTHME ET CONTENU DES RENCONTRES :**

Cette année le conseil d'administration était formé au départ de huit administrateurs élus (possibilité de 7 à 11 membres). Un nouveau membre s'est joint au conseil lors de la réunion régulière du 15 novembre 2010. La composition du Conseil d'administration pour l'année 2010-2011 se décrivait comme suit:

- M. Robert Granger, (président), retraité de Dollard-des-Ormeaux
- M. Patrice Tremblay, (vice-président), secteur para-public, de Longueuil
- M. Michel Doucet, (trésorier) secteur privé, de Boucherville
- M. Michel Charland (secrétaire) retraité du secteur privé, de Brossard
- M. Armand Charbonneau, (administrateur) représentant des usagers et retraité, de Vaudreuil-Dorion
- M. Joseph Reynaud, (administrateur), secteur privé de Montréal
- Mme Laëtitia Baconnais, (administratrice) secteur public, de Montréal
  
- M. Bahjat Ghattas, (administrateur), retraité de Laval, coopté
- M. Guy Morin (administrateur), secteur para-public, de Ville Saint-Hubert

Le conseil d'administration a été convoqué à 10 reprises, soit une réunion par mois à l'exception des mois d'été.

Les réunions de l'année fiscale qui s'est terminée au 31 mars dernier ont permis d'écouter notre nouveau directeur sur l'ensemble des situations particulières qui demandent de l'attention, en particulier les situations humaines. Notre activité principale étant surtout de faire communauté ensemble, des personnes avec et sans déficience intellectuelle.

Plusieurs projets étaient à l'étude, notamment la réalisation de la restauration du clocher de notre centre communautaire qui a pu enfin être achevée et des rénovations à faire à notre foyer La Colombe. L'amélioration de nos bâtiments était constamment à l'ordre du jour, de même que les activités de financement.

À notre dernière assemblée générale annuelle, 33 personnes étaient présentes dont une quinzaine de membres en règle de la Corporation L'Arche-Montréal sur une possibilité de 36.

### **CONFIRMATION DES MEMBRES DU CONSEIL D'ADMINISTRATION**

Les mandats au conseil d'administration sont cumulables pour un maximum de sept ans. Le premier mandat est d'une année suivie de deux mandats de trois ans. L'année qui se termine a vu le nombre d'administrateurs passer à neuf, soit :

- Robert Granger, président (1<sup>er</sup> mandat à échoir en juin 2012)
- Patrice Tremblay, vice-président (2<sup>e</sup> mandat à échoir en juin 2012)
- Michel Doucet, trésorier (1<sup>er</sup> mandat à échoir en juin 2012)
- Michel Charland, secrétaire (1<sup>er</sup> mandat de 3 ans débutant en juin 2011)
- Armand Charbonneau (2<sup>e</sup> année du 1<sup>er</sup> mandat de 3 ans)
- Laëtitia Baconnais (2<sup>e</sup> année du 1<sup>er</sup> mandat de 3 ans)

- Joseph Reynaud (2<sup>e</sup> année du 1<sup>er</sup> mandat de 3 ans)
- Bahjat Ghattas (2<sup>e</sup> année du 1<sup>er</sup> mandat de 3 ans)

Tous les membres actuels sont prêts à poursuivre. Nous proposons donc à l'assemblée d'élire les personnes suivantes :

- Guy Morin (1<sup>er</sup> mandat de 3 ans à être échu en 2014)

Suite à quelques recherches et rencontres, les personnes suivantes sont présentées à l'Assemblée générale pour un *mandat initial d'une année* :

- Fabienne Blard, membre du comité de levée de fonds
- Denis Langelier, de Price Waterhouse Coopers

Si d'autres candidats veulent se proposer, il est possible de le faire, sachant que notre approche est de commencer à venir à quelques réunions d'abord pour se familiariser et de se faire élire ensuite par l'Assemblée générale. Une réunion spéciale aura lieu juste après l'assemblée Générale afin de nommer l'exécutif.

### LES COMITÉS DU CONSEIL D'ADMINISTRATION

Cette année, nous avons poursuivi le travail de nos comités, soit :

- **Le comité de collectes de fonds** qui voit à la préparation d'activités bénéfiques et à l'application de diverses méthodes pour générer des dons. Ce comité a chapeauté de nombreuses activités telles :
- **Le Jeu de Piste 2010.** Un projet porteur en lien avec la Ville de Montréal qui a vu le jour à l'été 2010. Dans les faits, L'Arche-Montréal a créé un site internet spécifiquement pour l'événement; elle invitait la population à aller se promener au Parc Jean-Drapeau. Après avoir téléchargé leur formulaire sur notre site, les participants pouvaient se promener sur un parcours constitué d'indices et répondaient à des questions d'observation et de connaissances générales sur la nature. Après cette activité ludique et instructive, les participants pouvaient poster leur formulaire complété au bureau de L'Arche-Montréal pour fins de tirages. Le jeu a été lancé spécifiquement lors de notre souper-bénéfice du 5 juin 2010 au Buffet Bella Vista à Montréal. Par la suite, la clôture du jeu a eu lieu en septembre 2010 avec la présence de notre députée et Ministre des Aînés, Madame Marguerite Blais (voir photo) à notre lieu communautaire.

Lors de cette soirée, plusieurs prix ont été tirés dont le grand prix d'un voyage pour deux au Mexique. Comme l'activité du jeu de piste s'avérait être gratuite pour les participants, des commandites totales et le souper de clôture ont permis d'amasser plus de 14 000\$ pour cette première édition. Il n'en fallait pas plus pour que le désir de revenir en force et dans plus d'un parc à l'été 2011 se manifeste !

- En plus des subventions reçues pour les rénovations et travaux d'aménagement mentionnés plus haut, voici quelques-unes des autres sources de revenus obtenus cette année :

- ✓ Parmi les activités de collectes de fonds, une des activités fréquente de L'Arche-Montréal est le fameux **souper-spaghetti** organisé plus spécifiquement avec l'équipe de notre très dévoué, Tony Dilallo, membre du comité de levée de fonds. Bravo à toute l'équipe pour ce souper du 25 septembre 2010 qui a permis d'amasser la somme de 4 000\$.
- ✓ La traditionnelle vente de billets du **spectacle Décembre** a été, à nouveau cette année, un réel succès. À noter la collaboration spéciale d'une agence de voyages des Cantons de l'Est qui nous a grandement aidés dans cette activité. Au total, une somme de plus de 6 000\$ a pu être amassée.



Robert Granger, président du CA, Patricia Demers, Mme Marguerite Blais, Ministre des aînés, Robert Kane, Julie Pilon et Zoël Breaux, directeur au souper-spaghetti de septembre 2010

- ✓ Également, nous avons reçu plusieurs dons provenant des proches et amis de l'Arche que nous remercions. Les dons que nous nommons « réguliers » se sont ainsi élevés à 22 982 \$.
- ✓ De plus, nous voudrions souligner l'apport de plusieurs communautés religieuses qui ont répondu favorablement à notre demande de soutien en décembre 2010. Au total, c'est une somme de 29 800\$ qui a été amassée. Merci pour tant de générosité!
- ✓ Au cours des années, bon nombre de Fondations nous sont venus en aide. En 2010-2011, c'est plus de 41 950\$ qui a été versé à notre organisme. Parmi ces Fondations nous retrouvons, entre autre, un don de 2 000\$ du Fonds de la Famille Malouf qui nous fut transmis par le biais de la Fondation du Grand Montréal.
- ✓ Il nous apparaît également important de mentionner que tout l'aspect des dons *In Memoriam* et legs testamentaires nous ont permis d'amasser des sommes non négligeables. Nous avons d'ailleurs renouvelé notre adhésion à l'organisme *Héritage à partager* pour un an. **Héritage à partager Québec** regroupe un très grand nombre d'organismes de bienfaisance et organise en leur nom des campagnes de communication dans des médias ciblés du Québec.
- ✓ Enfin, n'oublions pas les activités de financement au profit de l'Arche Haïti: bazar, soupers-partage, activités sporadiques etc. Au total, une somme de 4 937\$ a été remise à la Fondation de L'Arche Canada pour venir en aide à l'Arche Haïti.

- **Le comité de prévention et d'immobilisations :**

- . Patrice Tremblay
- . Robert Granger

- Cette année, **le comité de nominations pour les futurs membres du CA** est composé de :

- . Joseph Reynaud
- . Michel Charland

- **Le comité de levée de fonds** est représenté par Bahjat Ghattas auprès du conseil d'administration. Comme il siège également sur le comité de levée de fonds, il fait un compte-rendu mensuel aux membres du CA

- Enfin, **le comité des finances** est sous la responsabilité de Michel Doucet.

Il est à noter que le directeur général Zoël Breau est d'office membre de tous les comités. Le président du CA Robert Granger est souvent invité ou s'invite aux rencontres.

**COLLECTE DE FONDS**

Il nous fait plaisir de remercier tous les membres du CA, du comité de collecte de fonds et du personnel administratif dont notre directeur Zoël Breau, notre responsable administrative Annie Laroche, et notre secrétaire, Thérèse Côté, pour les nombreux efforts déployés à cet effet. Cette année le comité s'est étoffé de quelques membres que nous remercions également. Les efforts continuent pour dynamiser la collecte de fonds au sein de notre organisation. C'est dans cette optique que nous envisageons de créer un poste de développement qui permettrait à notre responsable administrative, Annie Laroche, de se consacrer davantage à ce volet ô combien vital pour une organisation comme la nôtre. Dans la même optique, notre directeur a participé en janvier dernier à une formation sur la levée de fonds organisée par L'Arche Canada aux USA. Cette formation regroupait des représentants de l'Arche au Canada et aux USA. C'était une bonne occasion d'échange d'expertise entre membres de la même Fédération.

## **7. AFFILIATIONS ET ENTENTES**

L'Arche-Montréal est membre de la Fédération Internationale des communautés de L'Arche, **fondée par Jean Vanier**. Elle est membre affiliée de L'Arche Canada et également membre de l'Association des Arches du Québec, des instances de la Fédération internationale qui permettent d'assurer en tout temps l'adhésion de L'Arche-Montréal aux valeurs et aux principes de L'Arche.

En tant que membre de l'Association des Arches du Québec, notre communauté a participé à l'AG annuelle de cette organisation. Cette assemblée a entériné le choix des nouveaux coordinateurs de la région qui devaient commencer un nouveau mandat. L'indisponibilité immédiate de la coordinatrice, compte tenu des besoins de sa communauté, a eu pour conséquence le report d'un certain nombre de dossiers. La région du Québec s'est accommodée de cette situation qui a eu un impact sur le calendrier régional.

Les Arches du Québec sont jumelées avec communautés de Carrefour et de Chantal. Le séquelles ont rendu encore plus vitales les communautés de ce pays. L'Arche-Montréal, les membres de la communauté et nos amis à Cette année nous avons amassé un montant de

Sur le plan local et légal, L'Arche-Montréal est lucratif et de bienfaisance (Revenu Canada); et munautaire et subventionnée via le communautaires (PSOC) par l'Agence de santé « soutien en milieu de vie » de personnes L'Arche-Montréal est également sous entente Lisette-Dupras pour l'opération d'un « clients » (10,2 équivalents temps plein), sans s'ajoutent pour des demi-journées en semaine.

*Être membre d'une Fédération internationale a des conséquences pratiques pour notre organisme:*

- *des conseils « régionaux » (trois fois par an à raison de 3 jours chaque fois) où les directeurs du Québec se réunissent pour se donner des orientations communes, se soutenir mutuellement, chercher des solutions à des problématiques globales pour les communautés de L'Arche;*
- *une rencontre annuelle des présidents, trésoriers et directeurs;*
- *une rencontre canadienne de tous les directeurs;*
- *des formations communes auxquelles peuvent participer des membres de notre personnel;*
- *des comités provinciaux et parfois nationaux sur lesquels certains de nos membres peuvent être appelés à siéger;*
- *des sessions de ressourcement offertes à tous nos membres;*
- *des « rencontres régionales » de tous les membres de nos communautés;*
- *des participations aux assemblées générales annuelles et au fonctionnement de ces organisations.*

L'Arche en Haïti, qui comprend les deux tremblement de terre du 12 janvier et ses démarches en vue de soutenir les par son comité Solidarité, veut sensibiliser une véritable solidarité, faite de mutualité. 4 937 \$ pour venir en aide à l'Arche Haïti.

incorporée en tant qu'organisme à but non elle est reconnue comme organisme com-programme de soutien aux organismes et de services sociaux de Montréal pour du adultes ayant une déficience intellectuelle. de service avec le Centre de réadaptation Atelier/centre de jour accueillant 12 compter quelques-uns de nos membres qui

## **8. PRÉOCCUPATIONS ET PERSPECTIVES**

Notre préoccupation principale est d'assurer le bien-être de la communauté, et ce, par différents moyens : en faisant notre possible pour conserver un équilibre budgétaire et chercher de nouvelles ressources financières ; en veillant à ce que les foyers et notre lieu communautaire soient en bon état et accueillants; en faisant connaître L'Arche-Montréal auprès de la population; en nous impliquant dans les consultations menées par l'Association des Arches du Québec et L'Arche Canada; en entretenant des liens avec les équipes de coordination régionale (Sylvie Morin et Robert Morisson) et nationale ( Hollee Card et Joe Egan); en appuyant le conseil d'administration dans ses diverses démarches et en lui apportant notre aide et nos idées au besoin.

Différentes solutions s'offrent à nous pour résoudre certaines situations. Nous citerons, entre autre, notre volonté de répondre aux besoins des familles en développant un service de répit dans les foyers où nous disposons de place. Nous espérons pouvoir accueillir quelques personnes autant à L'Atelier que dans le foyer la Passerelle dans lequel vivent trois personnes en ce moment. Nous aimerions renforcer la collaboration avec les familles sous forme de partenariat.

Une vision est en train de se développer pour la salle communautaire et nous avons le projet de mettre en place une équipe de personnes ressources qui réfléchirait à la manière d'organiser la salle, de la rentabiliser et de s'en servir comme moyen de rayonnement dans le quartier. Nous réalisons que cette salle peut devenir un vrai trésor si nous trouvons les bonnes manières pour la

Nous sommes préoccupés par l'état de nos investissements pour les rénover. En revanche, le remplis d'espoir car les solutions semblent à évaluations il y aurait plusieurs possibilités pour foyers mais aussi pour en construire sur le terrain nous devons aller de l'avant afin que nos lieux de et où nos personnes pourront y séjourner dans la

Dans un monde où l'importance de la démontrer, nous réalisons la nécessité de mettre L'exploration des différentes possibilités est en techniciens de L'Arche Canada.

Nous espérons que le comité financement de donne pour mission de renégocier avec les trouver des solutions idoines. La limitation de nos réalisation de notre mission. Nous osons espérer prochaines années en multipliant les actions. poste d'agent de développement pour arriver à fonds.

Dans la grande majorité des pays de centaine de communautés, le financement public les services fournis et les nécessités financières. Même dans le reste du Canada, L'Arche a été l'objet d'une reconnaissance importante par un financement plus qu'adéquat pour opérationnaliser les activités des communautés canadiennes. Ce n'est qu'au Québec, terre natale du fondateur de L'Arche dans le monde, Jean Vanier, que le statut des communautés de L'Arche et sa reconnaissance au sein du dispositif des ressources résidentielles et des services en déficience intellectuelle ne sont pas à la hauteur des besoins. La plupart des communautés qui existent au Québec souffrent d'un sous-financement chronique et L'Arche-Montréal est parmi celles qui sont le plus mises à mal, d'où les difficultés financières que nous rencontrons. Il faut désormais des actions concrètes pour soutenir l'existence même de L'Arche-Montréal dans sa forme actuelle et pour lui assurer une pérennité dans sa mission.

## **9. CONCLUSION**

L'année 2010-2011 se termine avec plusieurs perspectives. Nous avons vécu de belles choses à travers les relations transformatrices du quotidien partagé avec les personnes accueillies et la réalisation d'activités en rapport avec notre mission.

Cette année fut essentiellement une année de transition avec le départ de notre ancien directeur, La transition menée par les deux autres membres de l'équipe de coordination et enfin l'arrivée du nouveau directeur qui devait apprivoiser la communauté pour mieux répondre à ses besoins.

Malgré les mouvements nous avons apprécié les moments de joie et d'émerveillement qui nourrissent l'engagement de chacun d'entre nous. La communauté est restée solide à travers tout cela grâce au travail remarquable de toutes ses composantes.



bâtiments qui demandent de gros processus entamé avec la GRT nous laisse portée de main. D'après les premières non seulement rénover quelques-uns de nos adjacent au foyer l'Arc-en-ciel. En attendant vie soient de vrais endroits où il fait bon vivre quiétude, la sécurité et la joie.

communication et de l'information n'est plus à en place un site internet plus adapté. cours notamment avec le support des

L'Association des Arches du Québec, qui se responsables des services publics, arrive à ressources nous freine beaucoup dans la redorer notre situation financière dans les Dans cette optique nous envisageons créer un mettre davantage l'accent sur la levée de

l'hémisphère nord, comprenant une bonne est assuré avec une grande adéquation entre

L'arrivée de Zoël est à saluer avec tout ce qu'il apporte comme expérience de vie à L'Arche. Nous avons fait du chemin avec lui et l'avenir se précise au fur et à mesure que nous avançons.

Les défis demeurent, mais des pistes de solutions se dessinent. Nous avons foi en l'avenir car L'Arche est plus grande que nous. Nous disons un grand merci à Robert Granger, notre président et aux membres du conseil d'administration pour tout ce qu'ils apportent à notre organisation. Merci également à tous nos assistants, à nos employés, à nos amis, aux familles et aux bénévoles pour leur implication et leur soutien constant.

Enfin, nous remercions tous nos membres tant ceux de la Corporation que ceux de la communauté, membres associés et personnes accueillies grâce à qui L'Arche-Montréal demeure porteuse de valeurs profondes et transformatrices.

A handwritten signature in blue ink, appearing to read 'R Granger'.

Robert Granger, président

A handwritten signature in blue ink, appearing to read 'Zoël Breau'.

Zoël Breau, directeur